



**CELS**

**CENTRO DE ESTUDIOS  
LEGALES Y SOCIALES**

**A cuatro meses de la  
emergencia de seguridad en la  
provincia de Buenos Aires  
abril / agosto 2014**



CELS

# Planes de seguridad



CELS

## Planes de Seguridad del gobierno de la provincia de Buenos Aires (2008-2014)

- **Mayo 2008** Plan I – convocatoria a personal retirado y plan de patrullaje.
- **Abril 2009** Apoyo de Nación a Provincia – anuncio de reincorporación de retirados, más recursos, más cámaras. Gendarmes en PBA.
- **Abril 2012** Plan II – Más equipamiento y recursos, más efectivos, cuerpos de investigación delitos complejos.
- **Julio 2012** Plan III – escuelas de formación policial, refuerzo patrullajes, pidió control máximo de excarcelaciones.
- **Octubre 2013** Plan IV – plan de saturación policial
- **Abril 2014** Plan V – Emergencia. Convocatoria retirados, plan de saturación, construcción de cárceles, pidió máximo control excarcelaciones por delitos con armas.

Más información en [“cronología sobre el fracaso de la mano dura”](#)



CELS

## Los números oficiales de la “Operatividad en Emergencia”

(Abril – Agosto 2014)

- 
- 34304** Personas puestas a disposición de la Justicia (hasta el 23/7)
  - 76** Delincuentes Abatidos
  - 37803** Procedimientos policiales (preventivos y proactivos, hasta el 23/7)
  - 27155** Delitos Esclarecidos (hasta el 23/7)

---

Enfrentamientos	<b>388</b>	<b>20567</b>	Vehículos secuestrados
Delincuentes heridos	<b>131</b>	<b>3874</b>	Armas secuestradas
Recapturas	<b>2476</b>	<b>43574</b>	Munición Secuestradas

---

### “Motochorros”

Cantidad de Hechos	<b>284</b>
Motocicletas Incautadas	<b>269</b>
Armas Incautadas	<b>133</b>
Aprehendidos	<b>481</b>

Datos del Ministerio de Seguridad de la Provincia de Buenos Aires. –Del 05/04 al 23/07/2014  
Datos de la Gobernación de la Provincia de Buenos Aires. Actualizados al 06/08



CELS

# Grado de letalidad en enfrentamientos con la Policía Bonaerense

(según información disponible)

Según datos oficiales, entre enero y septiembre de 1999 murieron 104 personas civiles en 992 enfrentamientos con la Policía Bonaerense. Es decir, una muerte cada 10 enfrentamientos.

En el mismo período de 2005, esta relación pasó a ser de un muerto cada 15 enfrentamientos. A partir de la declaración de la emergencia la relación pasó a un civil muerto cada 5 enfrentamientos.

Si bien disminuyeron los enfrentamientos, se duplicó su grado de letalidad.

Período	Enfrentamientos	Víctimas Civiles	Grado de Letalidad
1999 (Ene-Sept)	992 (111 por mes)	104	3/30
2005 (Ene-Sept)	677 (75 por mes)	45	2/30
2014 (Abr-Jul)	388 (97 por mes)	76	6/30

Los datos para Enero-Septiembre de 1999 y Enero-Septiembre de 2005 fueron publicados por la Dirección General de Evaluación de Información para la Prevención del Delito, dependiente del Departamento de Análisis de Seguridad Institucional. Gobierno de la Provincia de Buenos Aires



CELS

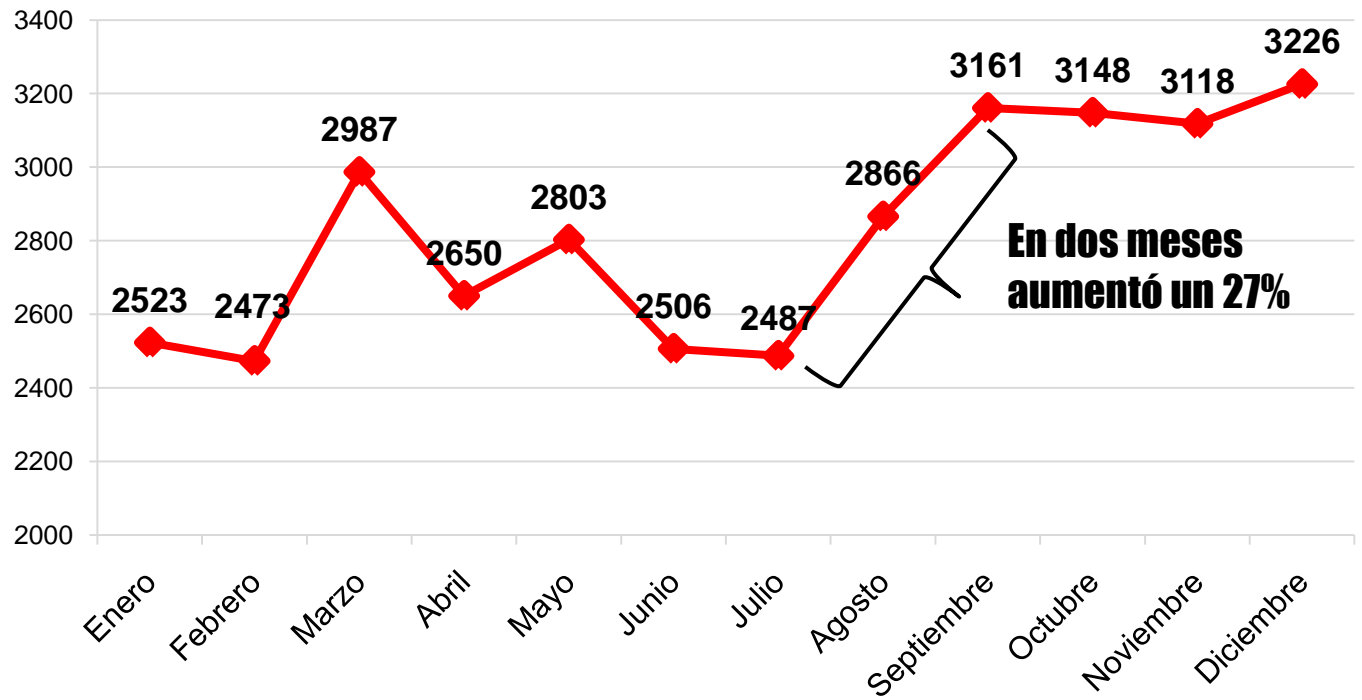
**Datos sobre detenciones y aprehensiones.  
Información del Registro Único de  
Detenidos de la Procuración General**



CELS

## En 2013, el total de personas aprehendidas y/o detenidas aumentó un 28%.

Evolución mensual de aprehensiones y/o detenciones ocurridas en 2013 con intervención del Ministerio Público Fiscal, conforme art. 308 (enero - diciembre 2013)



Fuente: CELS en base a Informe 2013 de Registro único de detenidos (RUD) diciembre de 2013 de la Procuración General de la Provincia de Buenos Aires. Nota: El total de detenciones y aprehensiones durante diciembre de 2013 fue proyectado en función de las que tuvieron lugar hasta el 17 de aquel mes.

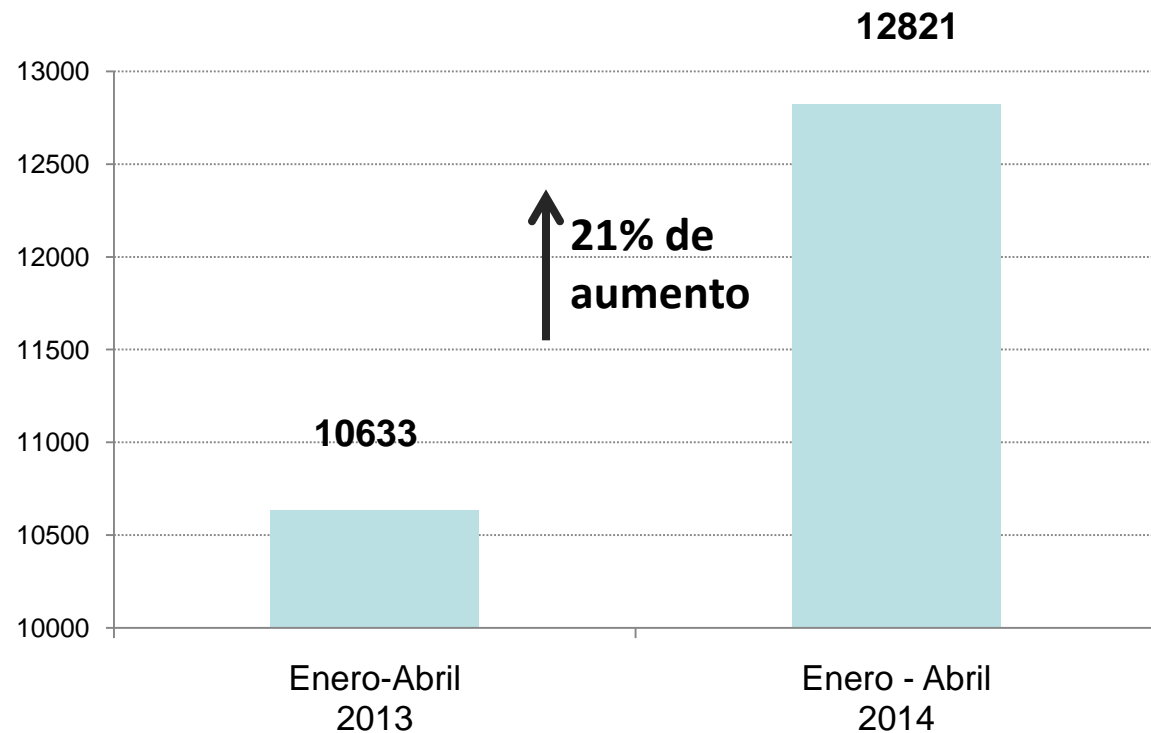




CELS

# Detenciones y/o aprehensiones con intervención del Ministerio Público Fiscal

Comparación 1° cuat. 2013/14



Fuente: CELS en base al Registro único de detenidos RUD) de la Procuración General de la Provincia de Buenos Aires.  
Nota: Se considera aprehensión a la privación de libertad iniciada por actuación policial en flagrancia ,y detención al caso en que la privación de libertad comienza por la ejecución de una orden judicial de detención. (sólo se consideran las aprehensiones y/o detenciones en las que se haya celebrado la audiencia prevista en el art. 308 primer párrafo del Código Procesal Penal de la Provincia de Buenos Aires.



CELS

## **Personas privadas de libertad en cárceles y comisarías de la PBA**

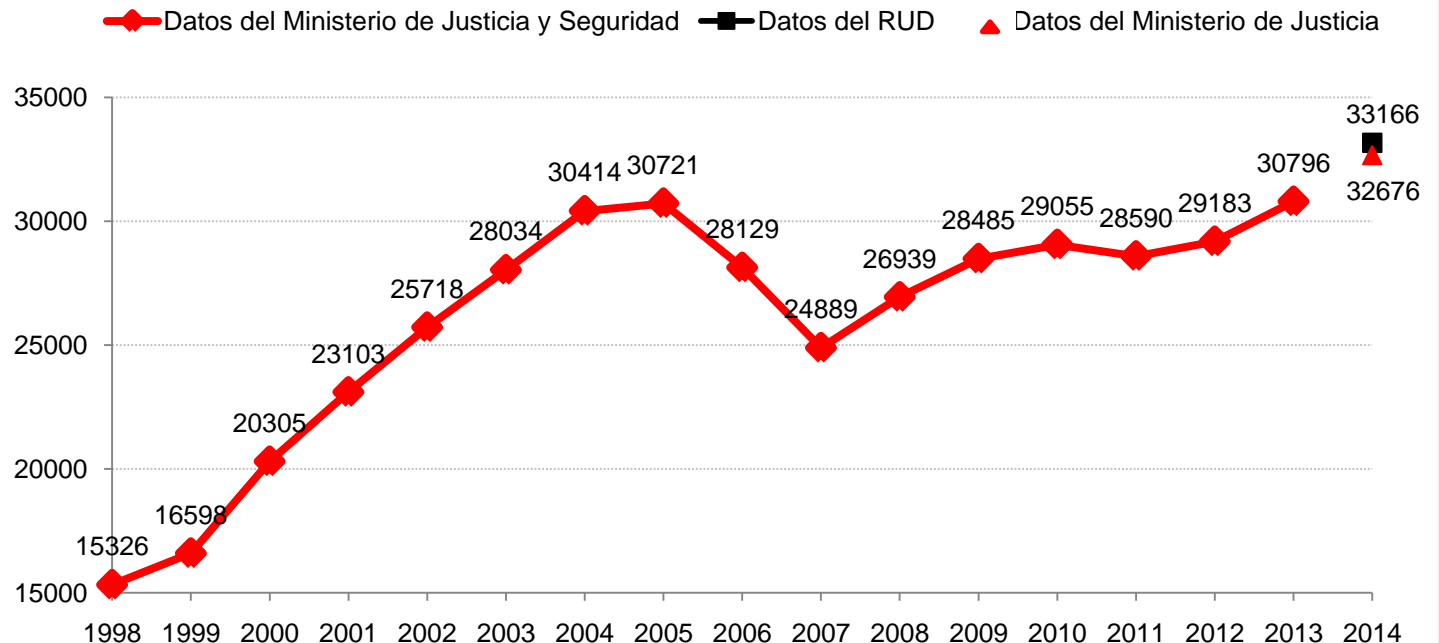


CELS

Desde fines de los 90 hasta el año 2005 se advierte un incremento sostenido de detenidos. Esta tendencia se revierte entre 2005 y 2007.

En mayo de 2014 la población detenida alcanza la cifra más alta de los últimos 15 años.

Personas privadas de su libertad en la Provincia de Buenos Aires  
Años 1998 - 2014



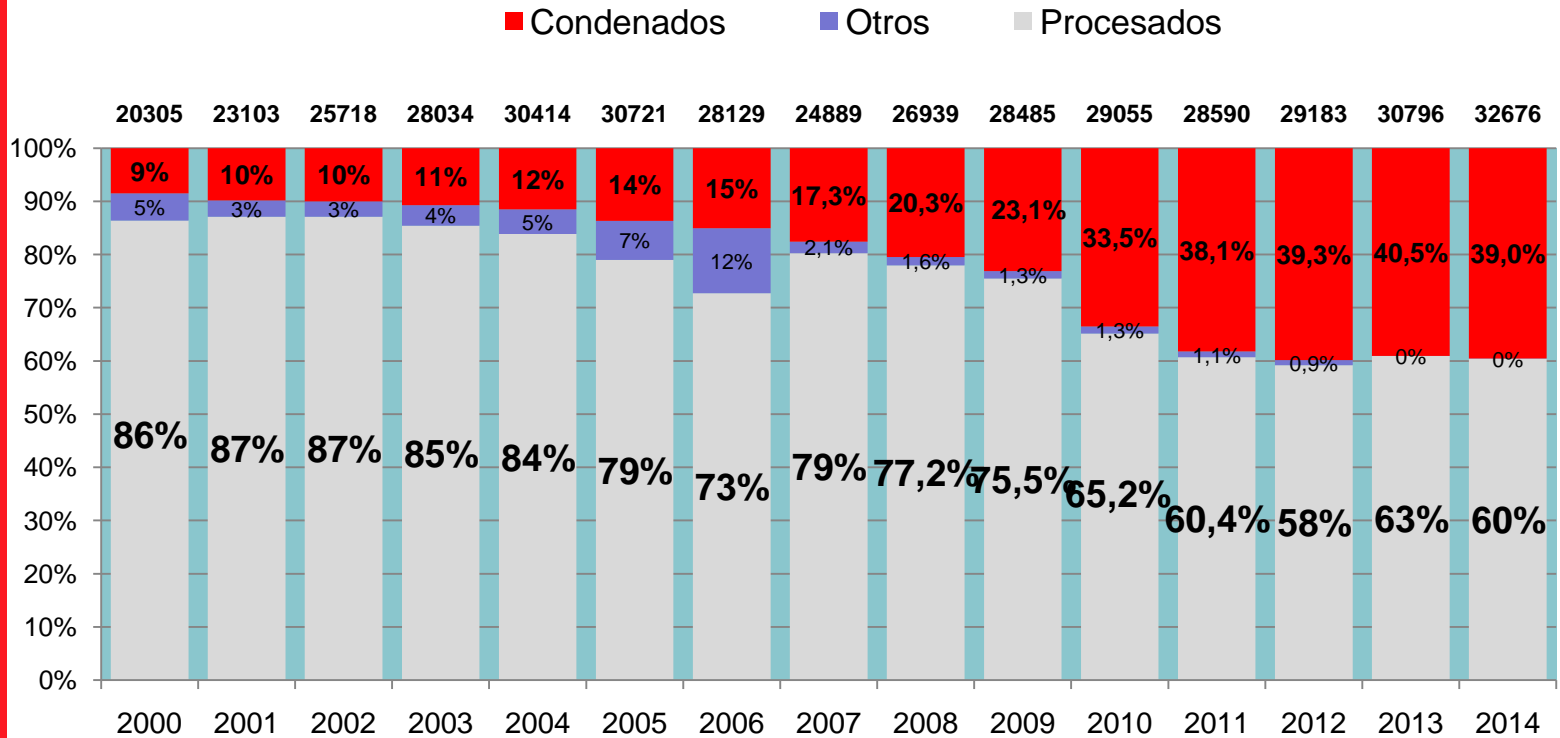
Fuente: CELS en base a datos del Ministerio de Justicia, el Ministerio de Seguridad de la Provincia de Buenos Aires y el RUD Procuración General de Buenos Aires para el año 2014. Los datos del RUD 2014 corresponden al mes de mayo. Nota: el dato de 2014 no



CELS

## A pesar de que ha disminuido el índice de prisión preventiva, en los últimos 4 años se mantuvo en el 60% de los detenidos.

Evolución de personas privadas de la libertad en la PBA, según situación procesal. Años 2000 - 2014

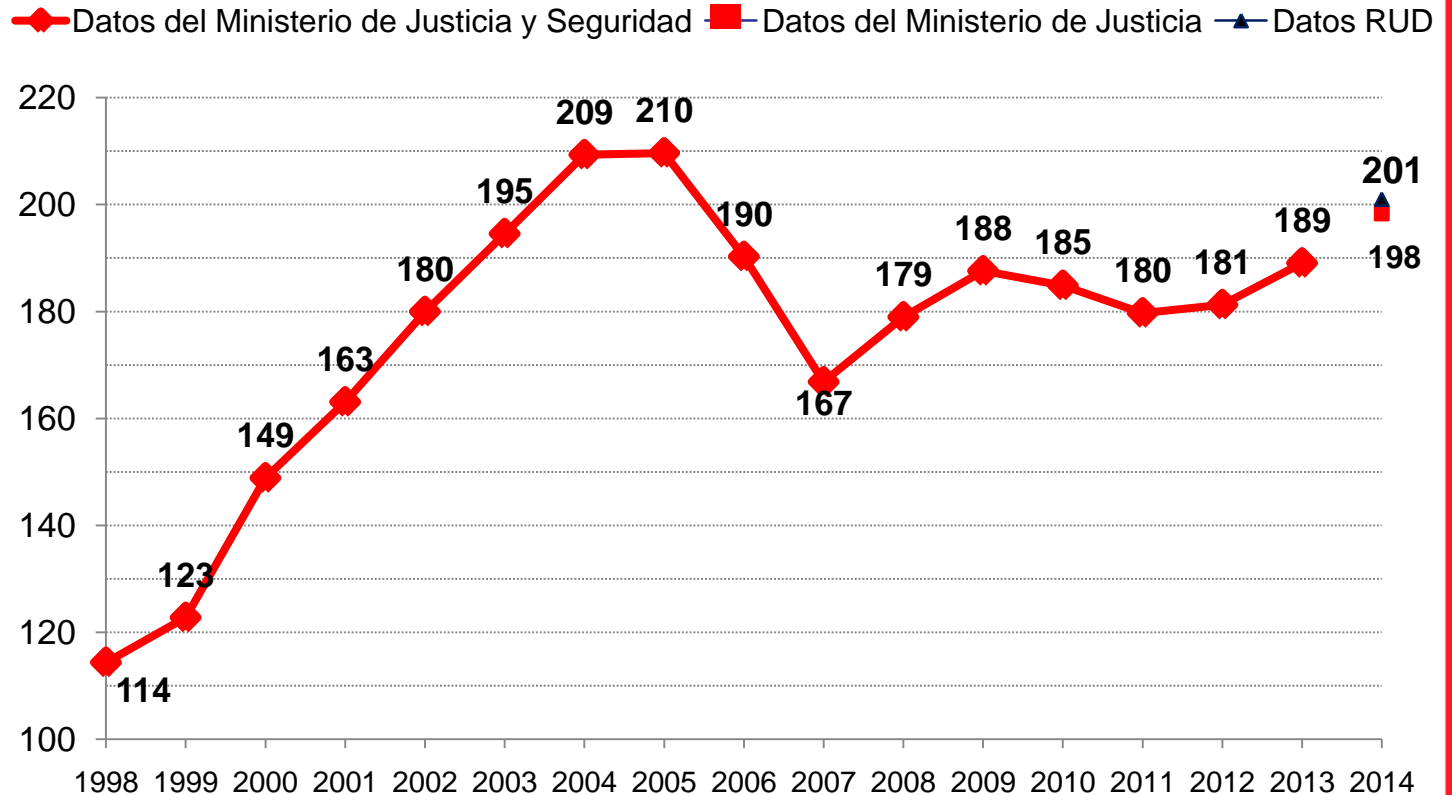


Fuente: CELS en base a datos del Ministerio de Justicia y Seguridad y del Ministerio de Justicia de la Provincia de Buenos Aires (a partir de 2013). Nota: los datos de 2014 corresponden al 16 julio.



CELS

## Tasa de encarcelamiento en la Provincia de Buenos Aires. Años 1998-2014



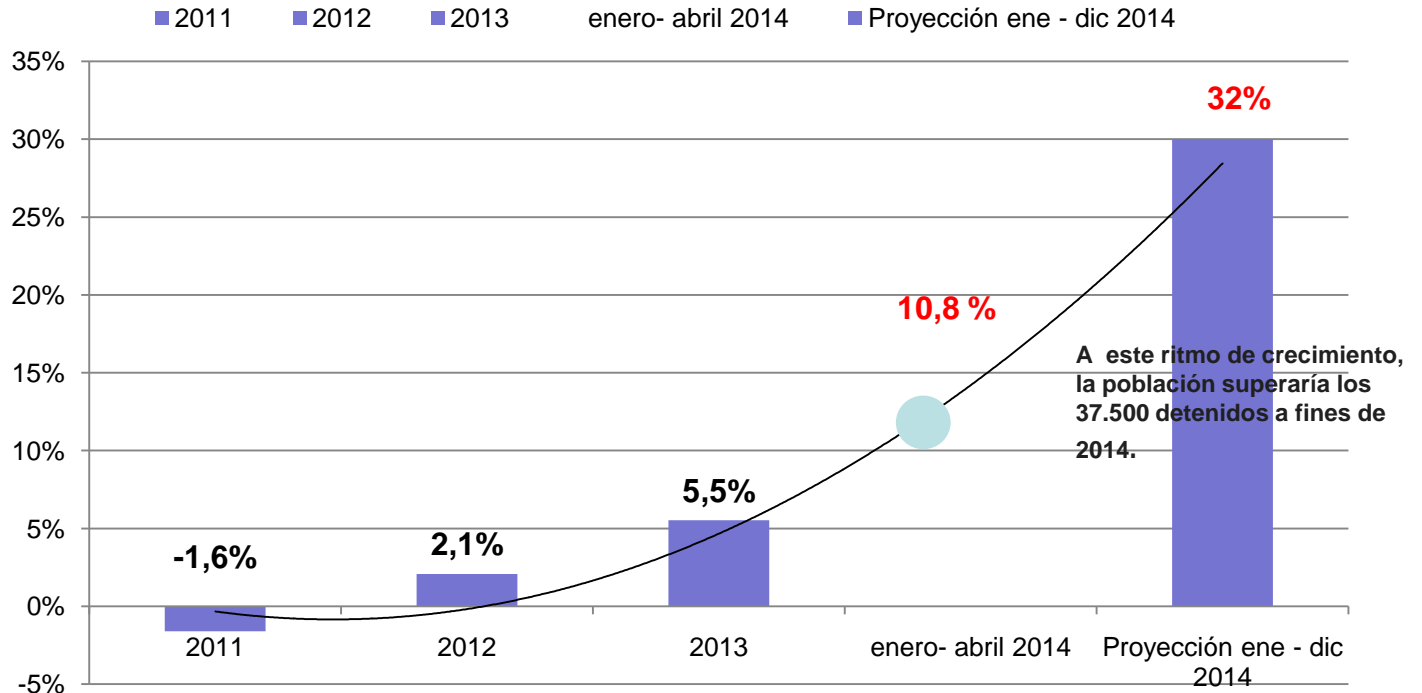
Fuente: CELS en base a datos del Ministerio de Justicia y del Ministerio de Seguridad de la Provincia de Buenos Aires, al RUD (para el año 2014) y al INDEC. Los datos 2014 corresponden al mes de mayo (RUD) y 30 de julio (Ministerio de Justicia).



CELS

## Sólo en 5 meses aumentó casi un 11% la población detenida en toda la provincia, duplicando el incremento de la población que tuvo lugar durante todo el 2013.

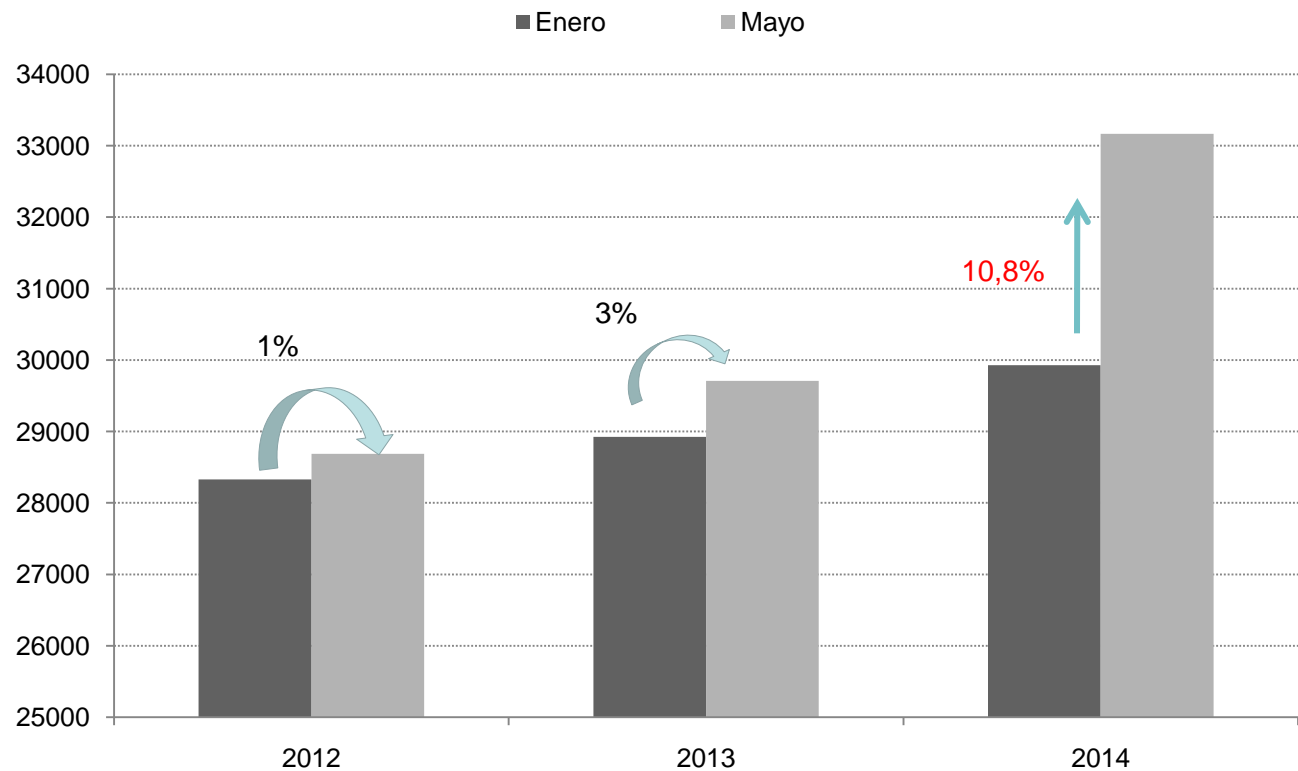
Variación anual de población privada de libertad en cárceles y comisarías de la Provincia de Buenos Aires (de enero a diciembre de c/ año)





**Entre enero y mayo de 2014 aumentó un 11% la población detenida en cárceles y comisarías, once veces mayor que el incremento que se observa para 2012 en el mismo período.**

**Variación cuatrimestral en el total de la población privada de la libertad Años 2012 -2014**



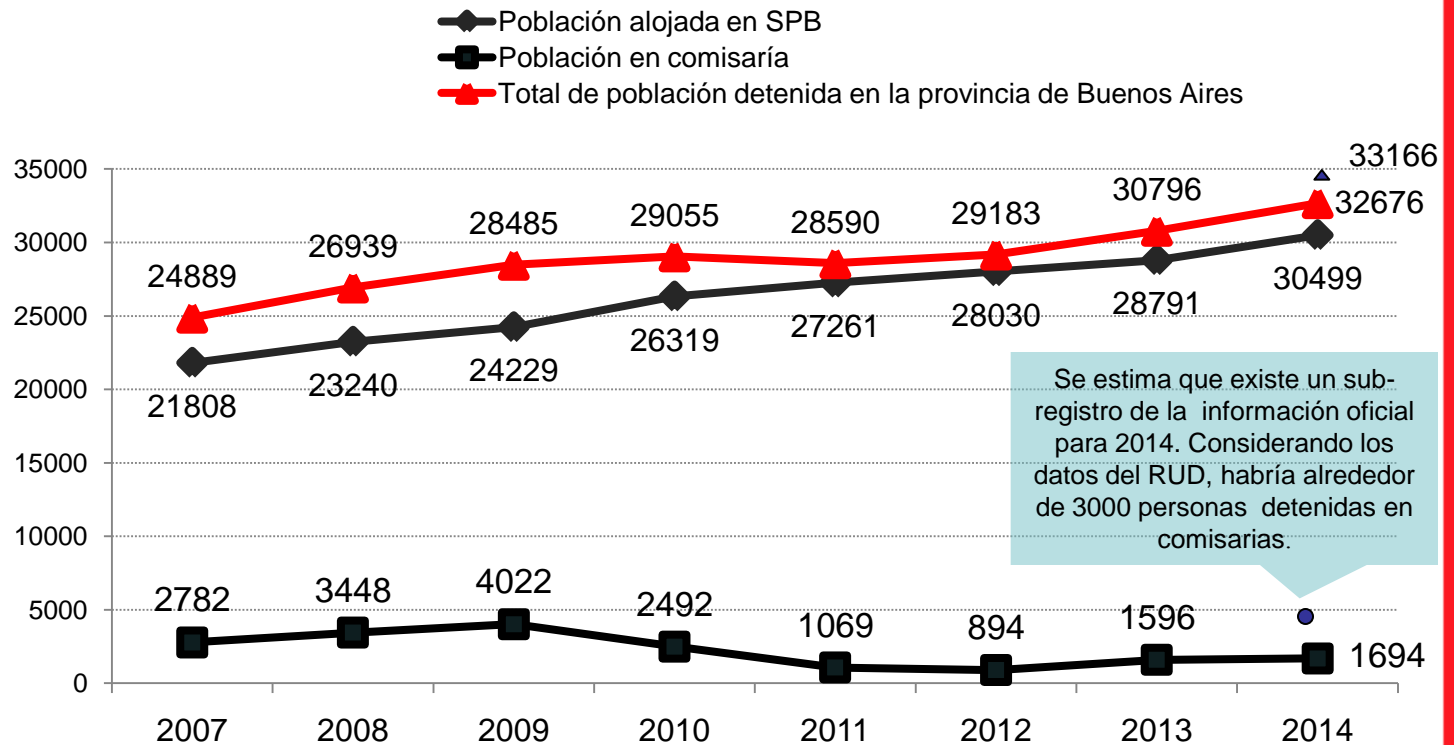
Fuente: CELS en base a RUD, de la Procuración General de la Provincia de Buenos Aires y Ministerio de Justicia de la Provincia de Buenos Aires.



CELS

## En los últimos años aumentó la sobrepoblación en el SPB y los detenidos alojados en comisarías

Personas privadas de su libertad en la Provincia de Buenos Aires según lugar de alojamiento. Años 2007- 2014



Fuente: CELS en base a Ministerio de Justicia, Ministerio de Seguridad de la Provincia de Buenos Aires, Ministerio de Justicia y Seguridad (hasta 2013), INDEC y RUD (para total de población 2014). Nota. No incluye personas detenidas mediante prisión domiciliaria. Los datos de población alojada en el SPB corresponden al mes de julio.

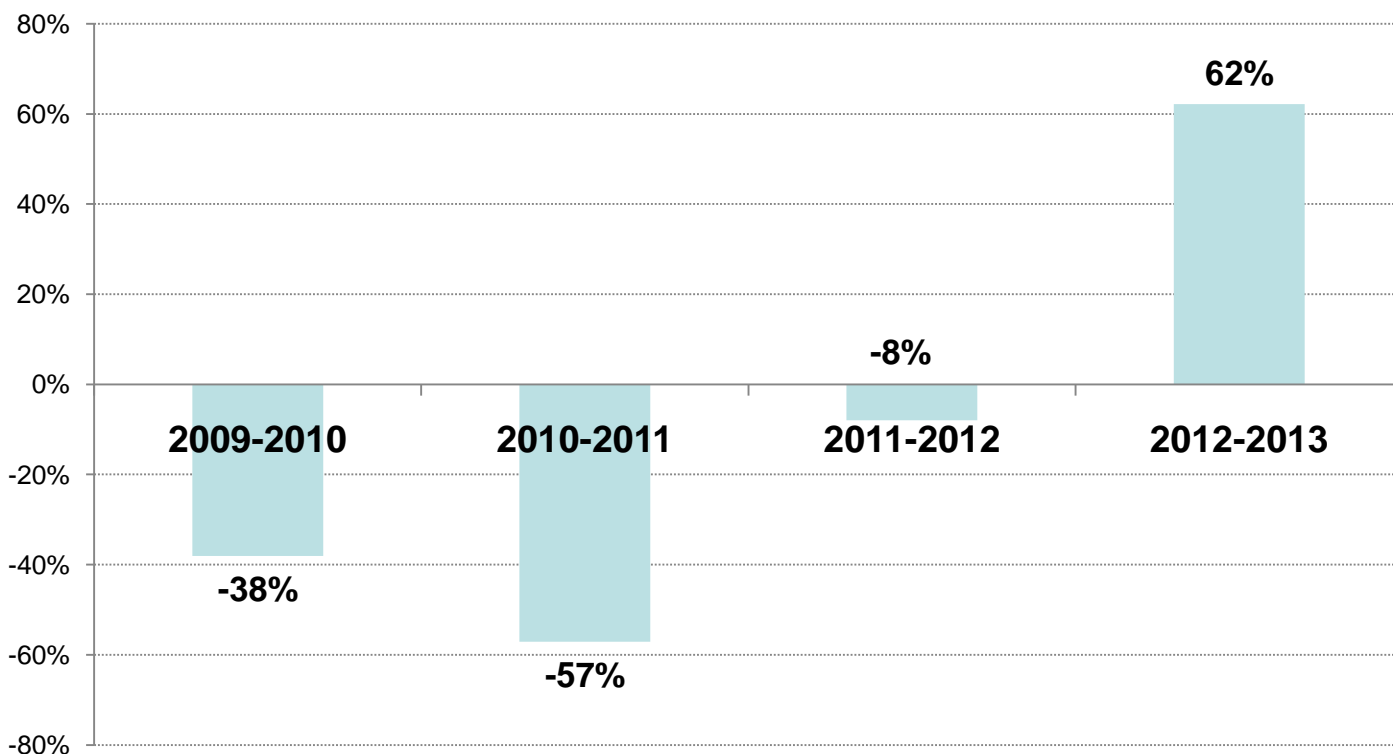




CELS

**Las comisarías fueron utilizadas como espacios de alojamiento por tiempo prolongados. Tras el fallo de la CSJN que lo prohibió, la administración buscó desalojar los calabozos. Pero en mayo de 2014 se rehabilitaron mediante resolución 642/14**

Variación anual de la población alojada en comisarías



Fuente: CELS en base a ministerio de Justicia (a partir de septiembre 2013) y Ministerio de Justicia y Seguridad (hasta agosto 2013).



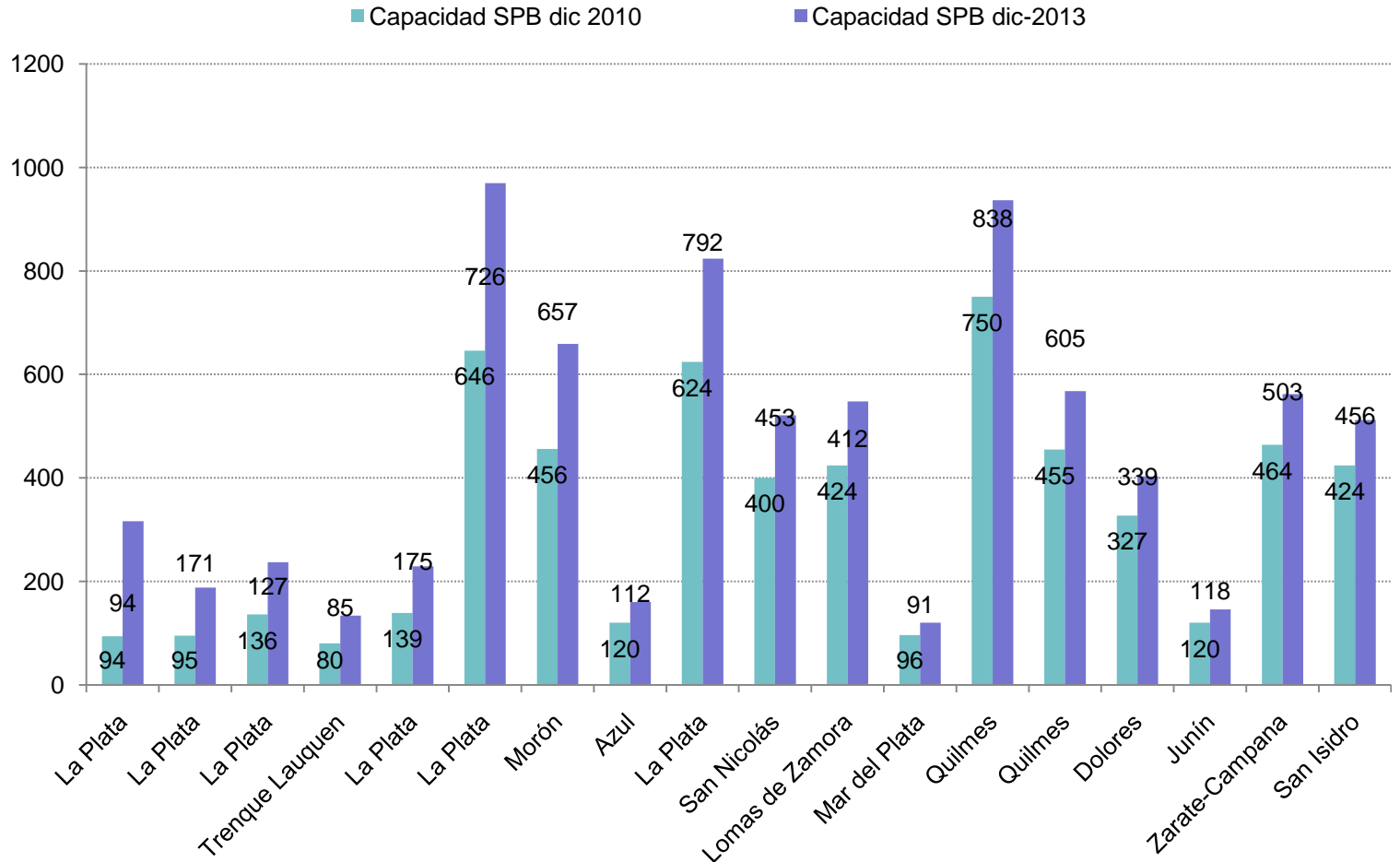
CELS

## **Impacto del aumento de los detenidos en función de la capacidad de alojamiento**



# Capacidad declarada por el SPB

En los últimos cuatro años fue aumentando la capacidad declarada del SPB en función de la población alojada. Sin embargo, no se han hecho reformas significativas que ampliaran la capacidad del sistema.

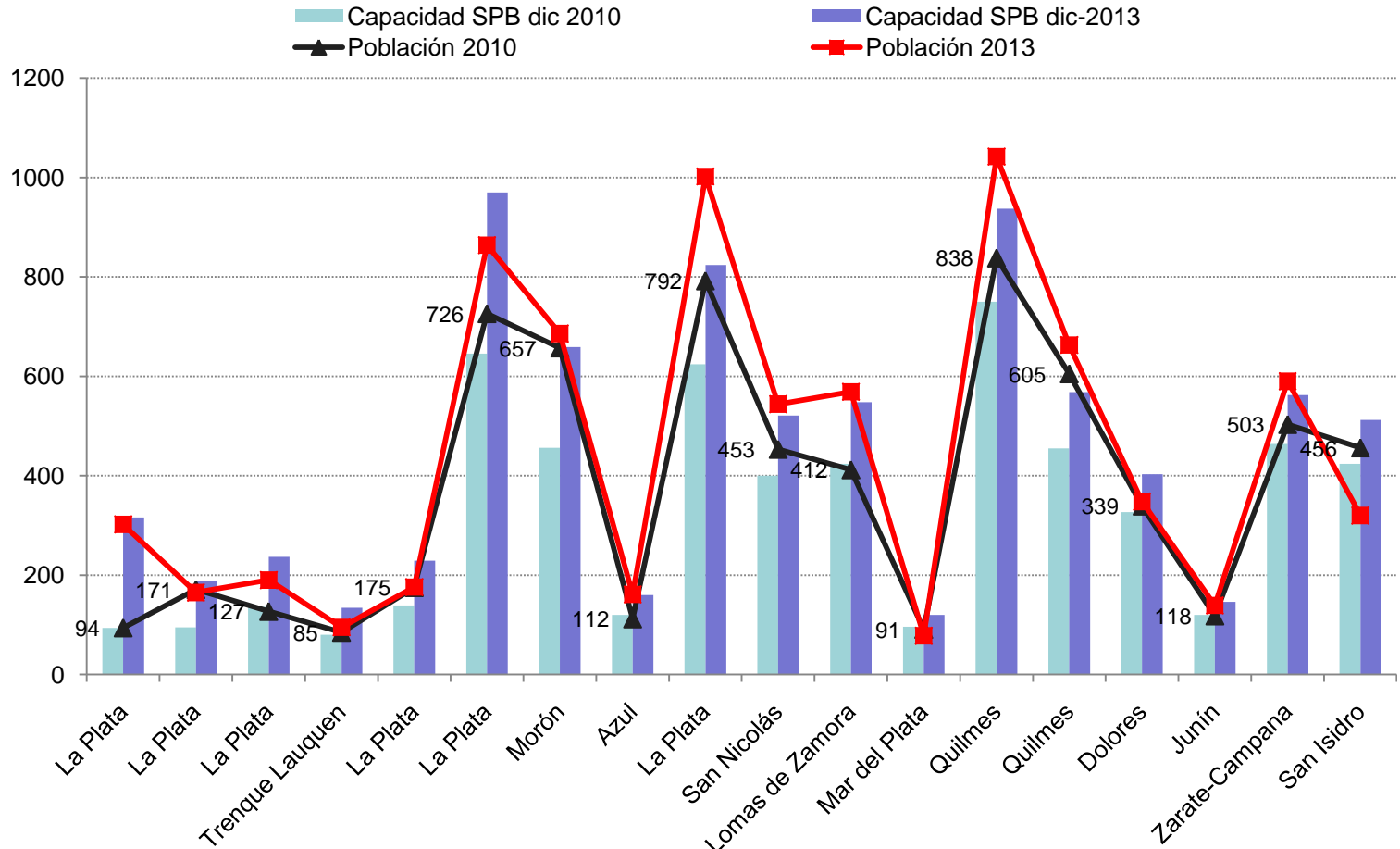


Fuente: CELS en base a Ministerio de Justicia de la provincia de Buenos Aires y al Ministerio de Justicia (año 2013) y Seguridad de la provincia de Buenos Aires (año 2010). Nota: Los datos corresponden al mes de diciembre de los años 2010 y 2013.



# Capacidad declarada por el SPB

En los últimos cuatro años fue aumentando la capacidad declarada del SPB en función de la población alojada. Sin embargo, no se han hecho reformas significativas que ampliaran la capacidad del sistema.



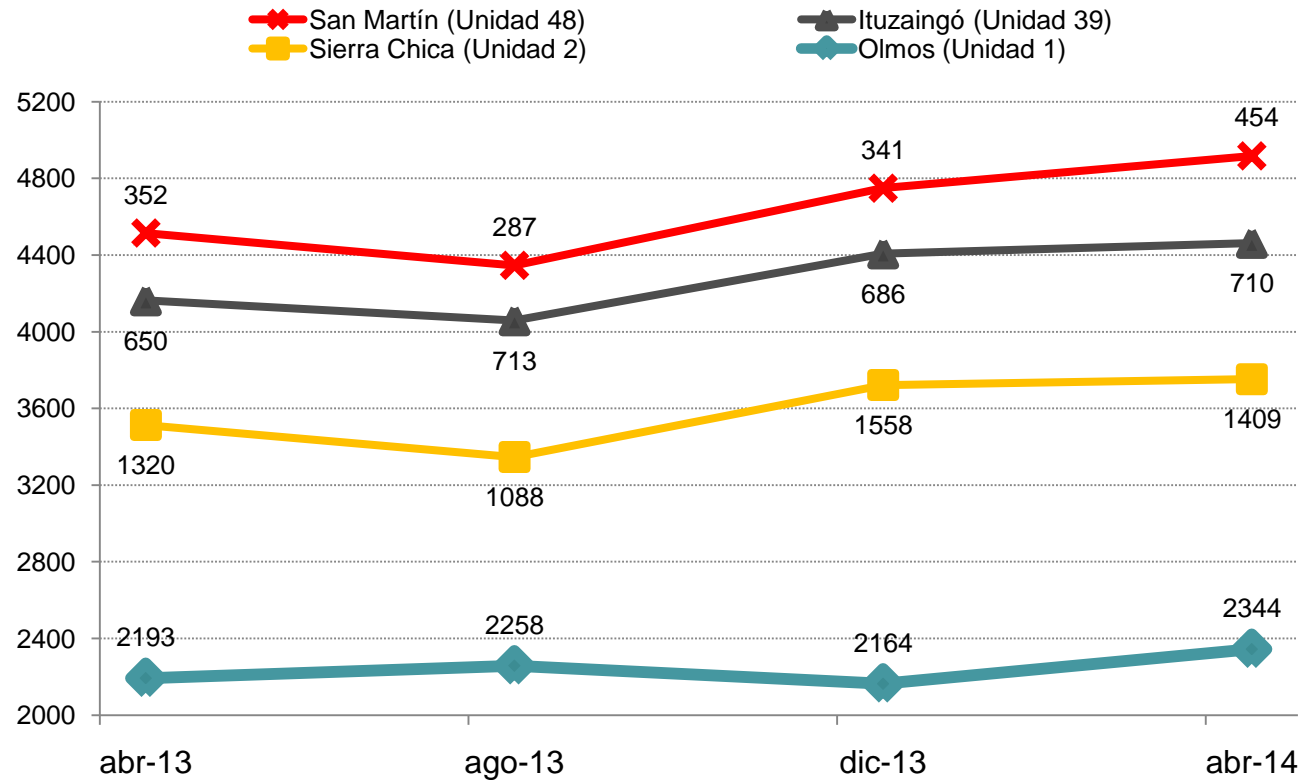
Fuente: CELS en base a Ministerio de Justicia de la provincia de Buenos Aires y al Ministerio de Justicia (año 2013) y Seguridad de la provincia de Buenos Aires (año 2010). Nota: Los datos corresponden al mes de diciembre de los años 2010 y 2013.



## Se advierte un incremento en la población alojada en las unidades del SPB, incluso en aquellas en las que se denuncian las peores condiciones de detención.

CELS

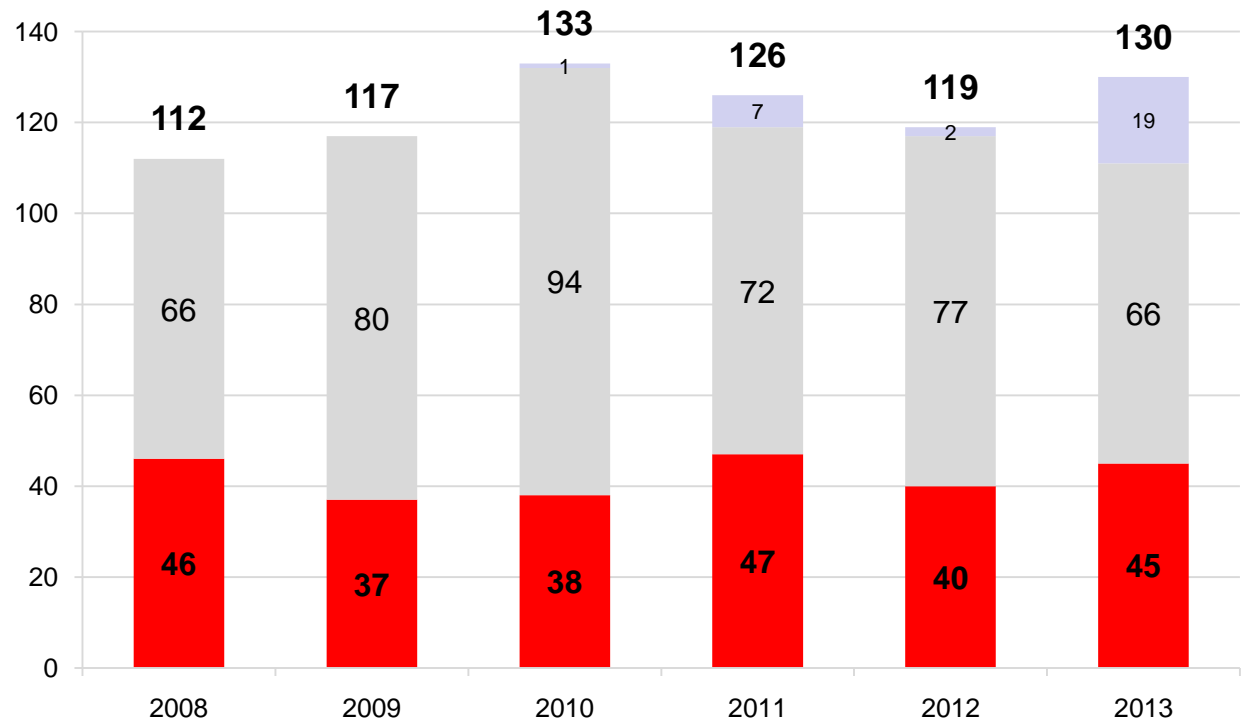
Evolución de la población privada de la libertad en las unidades San Martín (U 48), Itzaingó (U 39), Sierra Chica (U2), Olmos (U 1). Abril 2013-Abril 2014





## Personas fallecidas en unidades del SPB según causa de muerte. Años 2008 - 2013

■ Dudosa   ■ Sin especificar/Dudosa   ■ No violentas/Salud   ■ Violentas



Fuente: CELS, en base a los datos del Comité contra la Tortura de la Comisión Provincial por la Memoria y del Ministerio de Justicia de la Provincia de Buenos Aires.